

# Écaille chinée

*Euplagia quadripunctaria*

EREBIDAE



Nombre  
de génération(s)  
par an  
1



Milieus de vie  
**pelouses sèches,  
lisières de forêts,  
clairières**

Protocole  
concerné



## Comment le reconnaître ?

### L'adulte

- Envergure: 40-60 mm.
- Apparence: ailes antérieures noires zébrées de jaune pâle ; ailes postérieures rouge écarlate (très rarement jaune orangé) avec trois à quatre points noirs. Son abdomen est orangé.

### La chenille

- Taille: jusqu'à 50 mm au dernier stade.
- Apparence: la chenille est gris foncé avec des verrues portant des soies orangées. Une ligne dorsale orange et des lignes latérales blanches parcourent le corps.
- Plantes hôtes: eupatoires, framboisier, sauge des prés, séneçon des sarrasins, ortie dioïque, petite pimprenelle, vipérine commune, noisetier, genêts, hêtre commun.



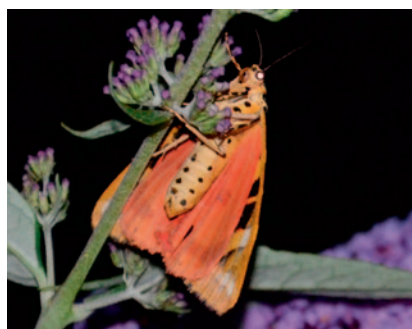
Chenille de l'Écaille chinée

## Risque de confusion

Aucune confusion possible.

## Le saviez-vous ?

L'Écaille chinée est un papillon de nuit qui est aussi actif en journée. Il est souvent plus visible en fin d'après midi. Les chenilles se nourrissent principalement la nuit et restent cachées à l'abri des feuilles en journée. L'Écaille chinée passe l'hiver au stade chenille pour se métamorphoser au début de l'été.



Abdomen orangé de l'Écaille chinée

Écaille chinée:

1. Ailes postérieures rouge vif
2. Ailes antérieures marbrées de jaune pâle

